

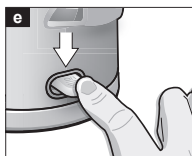
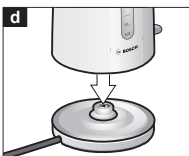
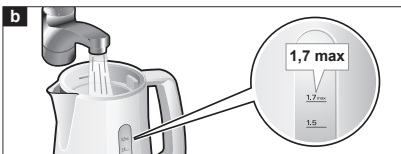
Návod k použití

TWK 3A011

TWK3A011



Q4ACZM2440



Srdečně blahopřejeme k zakoupení Vašeho nového spotřebiče od společnosti BOSCH. Získali jste kvalitní výrobek, který Vám připraví hodně zábavy.

Návod k použití si pečlivě prostudujte, poté podle něj postupujte a dobře uchovejte.

Bezpečnostní pokyny

Tento spotřebič je určen pro použití v domácnosti nebo pro soukromé, nikoliv komerční použití. Použití podobné domácímu obsahuje např. použití v kuchyňkách pro zaměstnance obchodů, kanceláří, zemědělských a jiných obchodních provozů, stejně jako používání hosty v penzionech, malých hotelech a v podobných ubytovacích zařízeních.

⚠ Nebezpečí zasažení elektrickým proudem!

Spotřebič připojujte a provozujte jen podle údajů na typovém štítku. Spotřebič používejte jen tehdy, když není poškozený kabel ani spotřebič. Děti držte v bezpečné vzdálenosti od spotřebiče. Na děti dohlížejte, aby si se spotřebičem nehrály. Osoby (včetně dětí) nesmějí provozovat spotřebič bez dozoru odpovědné osoby, pokud nejsou tělesně a duševně schopné, nebo nemají vědomosti a zkušenosti pro správné a bezpečné použití spotřebiče. Po každém použití nebo v případě závady vytáhněte síťovou zástrčku. Opravy na spotřebiči, např. výměnu poškozeného přívodního kabelu smí z bezpečnostních důvodů provádět jen náš zákaznický servis.

Přívodní kabel:

- nesmí přijít do styku s horkými částmi;
- netahejte přes ostré hrany;
- nepoužívejte k přenášení.

Podstavec nebo konvici nepokládejte na horké plochy, ani je nepokládejte do jejich blízkosti, jako jsou např. sporáky.

Na varnou konvici během provozu neustále dohlížejte!

⚠ Nebezpečí opaření!

Varná konvice se během provozu zahřívá. Proto ji uchopíte jen za rukojeť a víko 2 otvíráte jen ve studeném stavu. Spotřebič používejte jen s řádně zavřeným víkem.



Nepoužívejte v blízkosti vody, která se nachází ve vanách, dřezech nebo jiných nádobách.

Popis spotřebiče a ovládací prvky

- 1 Konvice (s ukazatelem stavu vody)
- 2 Víko se závorou
- 3 Spínač **O / I** Zap./Vyp., osvětlený
- 4 Sítko na usazeniny vodního kamene (vyjímatelné)
- 5 Podstavec
- 6 Navíjení kabelu

Důležité



Konvici **1** používejte jen s příloženým podstavcem **5**.

- **Varnou konvici naplňujte jen vodou.** Mléko nebo instantní produkty se přichycují a poškozuji spotřebič. Varnou konvici **1** nikdy neprovozujte bez vody ani ji nepřepĺňujte, dodržujte značku, **min** a **max**. Při přepĺnění vodou konvice při vaření vody přeteče!

Před prvním použitím

- Odstraňte nálepky a fólie.
- Přívodní kabel **6** odvíháte z navíjení na kabel na požadovanou délku a připojíte jej.
- Konvici **1** dvakrát naplňte jen čistou vodou a nechte vodu vařit, aby se konvice zcela vyčistila.
- Při prvním vaření přidejte polévkovou lžičku octa.

Vaření vody

- Sundejte víko **2** a přes otvor nebo přes výlevku nalijte do konvice čerstvou vodu **1**.
- Plnicí množství můžete odčíst z ukazatele stavu vody. Nenaplňujte méně než 0,25 l a více než 1,7 l vody!
- Víko **2** nasadte na značku  zajistěte otočením na .
- Spínač **3** posuňte směrem dolů, spínač se rozsvítí. Voda se začne ohřívat.
- Varná konvice se po dokončení procesu vaření automaticky vypne.

Posunutím spínače **O / I** Zap. / Vyp. **3** směrem nahoru lze spotřebič kdykoliv vypnout.

Pozor: Odeberete-li konvici **1** z podstavce ještě před ukončením vaření a znovu ji nasadíte, vaření se nedokončí.

Upozornění: Spotřebič provozujte jen s řádně uzavřeným víkem **2** a s nasazeným sítkem **4**, jinak se varná konvice vypne. Z fyzikálních důvodů se na podstavci **5** může tvořit kondenzovaná voda. Tento jev je normální, neznamená to, že je konvice **1** netěsná. Než konvici znovu naplníte vodou, nechte ji nejdříve po každém vaření 5 minut vychladnout.

Nezapínejte spotřebič, pokud je konvice **1** prázdná, jinak ochrana proti přehřátí spotřebič automaticky vypne.

Čištění a péče

Nebezpečí zasažení elektrickým proudem!

Spotřebič nikdy neponořujte do vody ani jej nemyjte v myčce nádobí! Nepoužívejte parní čistič.

- Vytáhněte síťovou zástrčku.
- Konvici **1** a podstavec **5** utřete zvenku vlhkým hadříkem. Nepoužívejte žádné abrazivní čisticí prostředky.
- Vyndejte sítko na usazeniny vodního kamene **4** a vložte do něj trochu octa a vypláchněte čistou vodou.
- Konvici **1** a sítko na usazeniny vodního kamene **4** řádně vypláchněte čistou vodou.

Odvápňení

Pravidelné odvápnování

- prodlužuje životnost spotřebiče;
- zajišťuje nezávadnou funkci;
- šetří energii.

Vodní kámen odstraňujte z konvice **1** pomocí octa nebo pomocí jiných běžně dostupných prostředků na odstraňování vodního kamene.

- Konvici **1** naplňte vodou až po značku **1,7** a nechte vařit vodu. Poté přidejte lžíci potravinářského octa a nechte působit několik hodin nebo použijte odvápnovací prostředek podle pokynů výrobce.
- Poté konvici **1** a sítko na usazeniny vodního kamene **4** vypláchněte čistou vodou.

Pozor: Zbytky vodního kamene v žádném případě neodstraňujte tvrdými předměty, poškodilo by se těsnění.

Tip: Pokud konvici používáte každý den, odvápnujte ji častěji.

Svépomocné odstranění drobných závad

Spotřebič se nezahřívá, spínač **O / I Zap./ Vyp. 3** nesvítí.

- Zapnula se ochrana proti přehřátí.
- Konvici **1** nechte delší čas vychladnout, abyste mohli spotřebič znovu zapnout.

Spotřebič se před ukončením cyklu vaření vypne.

- Spotřebič je zanesen vodním kamenem.
- Spotřebič odvápněte podle instrukcí.

Likvidace

Tento spotřebič je označen v souladu s evropskou směrnicí 2002/96/EG, která se týká starých elektrických a elektronických zařízení (waste electrical and electronic equipment - WEEE). Směrnice stanovuje rámcové podmínky pro zpětný odběr a recyklaci starých spotřebičů platné po celé Evropské unii.

O aktuálních možnostech likvidace se informujte u svého specializovaného prodejce.

Záruční podmínky

Pro tento spotřebič platí záruční podmínky příslušné země. Záruční podmínky si můžete kdykoliv vyžádat prostřednictvím specializované prodejny, kde byl spotřebič zakoupen, nebo přímo u našeho obchodního partnera. Záruční podmínky pro Česko a adresy naleznete na zadní straně záručního listu. Kromě toho jsou záruční podmínky uvedené také na internetové adrese. Bezplatný záruční servis je možno poskytnout jen v případě, je-li předložen vyplněný záruční list nebo jiný doklad o zakoupení. Změny jsou vyhrazeny.

Ujištění dovozce o vydání prohlášení o shodě

Vážený zákazníku,

dle § 13, odst.5 zákona č.22/97 Sb. Vás ujišťujeme, že na všechny výrobky distribuované společností BSH domácí spotřebiče s.r.o. našim obchodním partnerům bylo vydáno prohlášení o shodě ve smyslu zákona č. 22/97 Sb a nařízení vlády č.168/1997 Sb., 169/1997 Sb. a 177/1997 Sb. a příslušných nařízení vlády.

Toto ujištění dovozce o vydání prohlášení o shodě se vztahuje na všechny výrobky včetně plynových spotřebičů, které jsou obsaženy v aktuálním ceníku firmy BSH domácí spotřebiče s.r.o.

Prohlášení o hygienické nezávadnosti výrobků

Všechny výrobky distribuované společností BSH domácí spotřebiče s.r.o. a přicházející do styku s potravinami splňují požadavky o hygienické nezávadnosti dle zákona č.258/2000 Sb., vyhlášky 38/2001 Sb. Toto prohlášení se vztahuje na všechny výrobky přicházející do styku s potravinami uvedené v aktuálním ceníku firmy BSH domácí spotřebiče s.r.o.

Záruční podmínky

Na tento uvedený výrobek je poskytována záruční lhůta 24 měsíců (ode dne prodeje).

Základním průkazem práv spotřebitele ve smyslu Občanského zákoníku je pořizovací doklad (paragon, faktura, leasingová smlouva ap.). Pokud byl při prodeji vydán záruční list, je tento součástí výrobku s výrobním číslem uvedeným na přední straně tohoto záručního listu. Zejména v případech delší než zákonné záruční lhůty je proto záruční list jediným průkazným dokladem práv uživatele pro uznání prodloužené záruky. Ve vlastním zájmu ho proto uschovejte. Nedílnou součástí záručního listu je doklad o pořízení (paragon, faktura, leasingová smlouva apod.) Pro případ prodloužené záruční lhůty z důvodu dříve provedených oprav je nutno předložit i opravní listy z těchto oprav.

Bezplatný záruční servis je možno poskytnout jen v případě předložení pořizovacího dokladu nebo v případě prodloužené záruky i vyplněného záručního listu (musí obsahovat druh spotřebiče, typové označení, výrobní číslo, datum prodeje a označení prodávajícího v souladu s § 620 odst. 3 Občanského zákoníku). Záruční list vyplňuje prodejce a je v zájmu spotřebitele zkontrolovat správnost a úplnost uvedených údajů. Záruční list je platný pouze v originálu, na kopie nebude brán zřetel.

Záruční oprava se vztahuje výhradně na závady, které vzniknou průkazně v době platné záruční lhůty, a to vadou materiálu nebo výrobní vadou. Takto vzniklé závady je oprávněn odstranit pouze autorizovaný servis. Uplatnit záruku může spotřebitel u autorizovaného servisu nebo v prodejně, kde byl spotřebič zakoupen. Zvolí-li spotřebitel jiný, než nejbližší autorizovaný servis, bude na něm, aby nesl v souvislosti s tím zvýšené náklady.

Ze záručních oprav jsou vyloučeny zejména tyto případy:

- výrobek byl instalován nebo používán v rozporu s návodem k obsluze, příp. s návodem na montáž
- údaje na záručním listu nebo dokladu o zakoupení se liší od údajů na výrobním štítku spotřebiče
- při chybějícím nebo poškozeném výrobním štítku spotřebiče
- je-li výrobek používán k jinému než výrobcem stanovenému účelu - spotřebič je určen k používání v domácnosti.
- záruka neplatí, je-li výrobek používán k profesionálním nebo komerčním účelům
- mechanické poškození (závady vzniklé při přepravě)
- poškození vzniklá nepozorností, živelnou pohromou nebo jinými vnějšími vlivy (např. vyššími napětím v elektrorozvodné síti, extrémně tvrdou vodou apod.)
- neodborným zásahem, nepovolenými konstrukčními změnami nebo opravou provedenou neoprávněnou osobou
- běžná údržba nebo čištění, instalace, programování, kontrola parametrů výrobku
- opotřebení vniklé používáním spotřebiče

Rozšířená záruka nad rámec zákona

U spotřebičů (pračky, myčky) sériově vybavených systémem Aqua-Stop (patent fy BSH) je výrobcem poskytnuta záruka na škody způsobené chybou tohoto systému. Na tyto škody poskytneme náhradu soukromému spotřebiteli a to po celou dobu životnosti spotřebiče.

Upozornění pro prodejce

Prodejce je povinen dát zákazníkovi platný prodejní doklad, kde bude uvedeno datum prodeje a označení spotřebiče a na požádání zákazníka je povinen vystavit správně a úplně vyplněný záruční list v den prodeje výrobku. Při případné předprodejní reklamaci je třeba předložit řádně vyplněný reklamační protokol.

„Spotřebič není určený pro používání osobami (včetně dětí) se sníženými fyzickými, smyslovými a nebo mentálními schopnostmi, a nebo s nedostatkem zkušeností a vědomostí, pokud jim osoba zodpovědná za jejich bezpečnost neposkytne dohled a nebo je nepoučila o používání spotřebiče.“

Kontakt na servis domácích spotřebičů BOSCH

BSH domácí spotřebiče, s.r.o.

Pekařská 695/10b

155 00 Praha 5

tel.: +420 251 095 546

email: opravy@bshg.com

Objednávky příslušenství a náhradních dílů

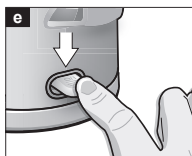
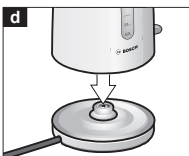
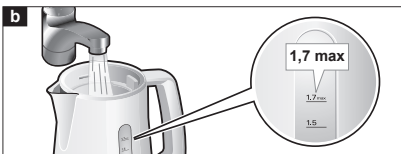
email: dily@bshg.com

Aktuální informace o servisu naleznete na internetových stránkách
www.bosch-home.com/cz.

Zde máte také možnost sjednat opravu pomocí online formuláře.

Návod na obsluhu

TWK 3A011



Srdečne blahoželáme k zakúpeniu vášho nového spotrebiča od spoločnosti BOSCH. Získali ste kvalitný výrobok, ktorý vám pripraví veľa zábavy.

Návod na obsluhu si pozorne prečítajte, potom podľa neho postupujte a dobre uchovajte.

Bezpečnostné pokyny

Tento spotrebič je určený pre použitie v domácnosti alebo pre súkromné, nie komerčné použitie. Použitie podobné domácejmu obsahuje napr. použitie v kuchynkách pre zamestnancov obchodov, kancelárií, poľnohospodárskych a iných obchodných prevádzok, rovnako ako používanie hosťami v penziónoch, malých hoteloch a v podobných ubytovacích zariadeniach.

⚠ Nebezpečenstvo zasiahnutia elektrickým prúdom!

Spotrebič pripájajte a používajte len podľa údajov na typovom štítku. Spotrebič používajte len vtedy, keď nie je poškodený kábel ani spotrebič. Deti držte v bezpečnej vzdialenosti od spotrebiča. Na deti dohliadajte, aby sa so spotrebičom nehrali. Osoby (vrátane detí) nemôžu používať spotrebič bez dozoru zodpovednej osoby, ak nie sú telesne a duševne schopné, alebo nemajú vedomosti a skúsenosti pre správne a bezpečné použitie spotrebiča. Po každom použití alebo v prípade poruchy vytiahnite sieťovú zástrčku. Opravy na spotrebiči, napr. výmenu poškodeného prírodného kábla môže z bezpečnostných dôvodov vykonávať len náš zákaznický servis.

Prívodný kábel:

- nesmie prísť do styku s horúcimi časťami;
- neťahajte cez ostré hrany;
- nepoužívajte na prenášanie.

Podstavec alebo kanvicu neodkladajte na horúce plochy, ani ich neodkladajte do ich blízkosti, ako sú napr. sporáky.

Na varnú kanvicu počas prevádzky neustále dohliadajte!

⚠ Nebezpečenstvo obarenia!

Varná kanvica sa počas prevádzky zahrieva. Preto ju chytajte len za rukoväť a veko **2** otvárajte len v studenom stave. Spotrebič používajte len s poriadne zatvoreným vekom.



Nepoužívajte v blízkosti vody, ktorá sa nachádza vo vaniach, drezoch alebo iných nádobách.

Popis spotrebiča a ovládacie prvky

- 1 Kanvica (s ukazovateľom stavu vody)
- 2 Veko so závorou
- 3 Spínač **O / I** Zap./Vyp., osvetlený
- 4 Sitko na usadeniny vodného kameňa (vyberateľné)
- 5 Podstavec
- 6 Navíjanie kábla

Dôležité

Kanvicu **1** používajte len s priloženým podstavcom **5**.



• Varnú kanvicu plňte len vodou.

Mlieko alebo instantné produkty poškodzujú spotrebič. Varnú kanvicu **1** nikdy nepoužívajte bez vody ani ju neprepĺňajte, dodržiavajte značku, **min** a **max**. Pri preplnení vodou, kanvica pri varení vody pretečie!

Pred prvým použitím

- Odstráňte nálepky a fólie.
- Prívodný kábel **6** odviňte z navíjania na kábel na požadovanú dĺžku a pripojte ho.
- Kanvicu **1** dvakrát naplňte len čistou vodou a nechajte vodu variť, aby sa kanvice úplne vyčistila.
- Pri prvom varení pridajte polievkovú lyžicu octu.

Varenie vody

- Zložte veko **2** a cez otvor alebo cez výlevku nalejte do kanvice čerstvú vodu **1**.
- Plniace množstvo môžete vidieť z ukazovateľa stavu vody. Nenapíňajte menej ako 0,25 l a viac ako 1,7 l vody!
- Veko **2** naložte na značku , zaistite otočením na .
- Spínač **3** posuňte smerom dolu, spínač sa rozsvieti. Voda sa začne ohrievať.
- Varná kanvica sa po dokončení procesu varenia automaticky vypne.

Posunutím spínača **O / I** Zap. / Vyp. **3** smerom hore je možné spotrebič kedykoľvek vypnúť.

Pozor: Ak odoberiete kanvicu **1** z podstavca ešte pred ukončením varenia a opäť ju nasadíte, varenie sa nedokončí.

Upozornenie: Spotrebič používajte len so správne uzatvoreným vekom **2** a s naloženým sitkom **4**, inak sa varná kanvica vypne. Z fyzikálnych dôvodov sa na podstavci **5** môže tvoriť kondenzovaná voda. Tento jav je normálny, neznamená to, že je kanvica **1** netesná. Skôr ako kanvicu opäť naplňte vodou, nechajte ju najskôr po každom varení 5 minút vychladnúť.

Nezapínajte spotrebič, pokiaľ je kanvica **1** prázdna, inak ochrana proti prehriatiu spotrebič automaticky vypne.

Čistenie a starostlivosť

Nebezpečenstvo zasiahnutia elektrickým prúdom!

Spotrebič nikdy neponárajte do vody ani ho neumývajte v umývačke riadu! Nepoužívajte parný čistič.

- Vytiahnite sieťovú zástrčku.
- Kanvicu **1** a podstavec **5** utrite zvonku vlhkou utierkou. Nepoužívajte žiadne abrazívne čistiace prostriedky.
- Vyberte sitko na usadeniny vodného kameňa **4** a vložte do neho trochu octu a vypláchnite čistou vodou.
- Kanvicu **1** a sitko na usadeniny vodného kameňa **4** poriadne vypláchnite čistou vodou.

Odvápnenie

Pravidelné odvápnovanie

- predlžuje životnosť spotrebiča;
- zaisťuje bezchybné fungovanie;
- šetrí energiu.

Vodný kameň odstraňujte z kanvice **1** pomocou octu alebo pomocou iných bežne dostupných prostriedkov na odstraňovanie vodného kameňa.

- Kanvicu **1** naplňte vodou až po značku **1,7** a nechajte variť vodu. Potom pridajte lyžicu potravinárskeho octu a nechajte pôsobiť niekoľko hodín alebo použite odvápnovací prostriedok podľa pokynov výrobcu.
- Potom kanvicu **1** a sitko na usadeniny vodného kameňa **4** vypláchnite čistou vodou.

Pozor: Zvyšky vodného kameňa v žiadnom prípade neodstraňujte tvrdými predmetmi, poškodilo by sa tesnenie.

Tip: Ak kanvicu používate každý deň, odvápnujte ju častejšie.

Svojpomocné odstránenie drobných porúch

Spotrebič sa nezahrieva, spínač **O / I** Zap./ Vyp. **3** nesvieti.

- Zapla sa ochrana proti prehriatiu.
- Kanvicu **1** nechajte dlhší čas vychladnúť, aby ste mohli spotrebič opäť zapnúť.

Spotrebič sa pred ukončením cyklu varenia vypne.

- Spotrebič je zanesený vodným kameňom.
- Spotrebič odvápnite podľa inštrukcií.

Likvidácia

Tento spotrebič je označený v súlade s európskou smernicou 2002/96/EG, ktorá sa týka starých elektrických a elektronických zariadení (waste electrical and electronic equipment - WEEE). Smernica stanovuje rámcové podmienky pre spätný odber a recykláciu starých spotrebičov platné v celej Európskej únii.

O aktuálnych možnostiach likvidácie sa informujte u svojho špecializovaného predajcu.

Záručné podmienky

Pre tento spotrebič platia záručné podmienky príslušnej krajiny. Záručné podmienky si môžete kedykoľvek vyžiadať prostredníctvom špecializovanej predajne, kde bol spotrebič zakúpený, alebo priamo u nášho obchodného partnera. Záručné podmienky pre Slovensko a adresy nájdete na zadnej strane záručného listu. Okrem toho sú záručné podmienky uvedené aj na internetovej adrese. Bezplatný záručný servis je možné poskytnúť len v prípade, ak je predložený vyplnený záručný list alebo iný doklad o zakúpení. Zmeny sú vyhradené.

Uistenie dovozcu o vydaní prehlásenia o zhode

Vážený zákazník,

Podľa § 13, odst.5 zákona č. 22/97 Zb. Vás uisťujeme, že na všetky výrobky distribuované spoločnosťou BSH domáci spotrebiče s. r. o. našim obchodným partnerom, bolo vydané prehlásenie o zhode v zmysle zákona č. 22/97 Zb a príslušných nariadení vlády.

Toto uistenie dovozcu o vydaní prehlásenia o zhode sa vzťahuje na všetky výrobky vrátane plynových spotrebičov, ktoré sú obsiahnuté v aktuálnom cenníku firmy BSH domáci spotrebiče s. r. o.

Odporúča sa, aby výrobky montoval a uviedol do prevádzky autorizovaný servis, ktorý poskytuje záruku odbornej montáže, predvedenie a preskúšanie výrobku. Montáž a inštalácia spotrebiča, musí byť vykonaná v súlade s vyhláškou ÚBP SR č.508/2009 Z. z. súvisiacich predpisov a noriem v platnom znení. Pred montážou výrobku je nutné, aby boli splnené všetky podmienky pre pripojenie na inžinierske siete podľa platných noriem a podľa návodu na použitie.

Záručné podmienky

- na výrobok sa poskytuje záručná doba 24 mesiacov odo dňa zakúpenia výrobku kupujúcim
- pri reklamácii je podmienkou predložiť platný daňový doklad o kúpe výrobku (napr. pokladničný blok, faktúru a pod.)
- ak je výrobok používaný k inému než výrobcom stanovenému účelu, alebo je výrobok používaný v rámci predmetu obchodnej činnosti, poskytuje sa záručná doba 6 mesiacov odo dňa zakúpenia, nakoľko spotrebiče sú určené výhradne pre použitie v domácnosti
- za vadu výrobku sa nepovažuje jeho nadmerné opotrebovanie a z toho vyplývajúce absencie niektorých pôvodných vlastností, ktoré boli spôsobené napr. zanedbaním bežnej údržby, čistenia, nadmerným používaním výrobku
- záručná doba neplynie po dobu, po ktorú kupujúci nemôže užívať tovar pre jeho vady, za ktoré zodpovedá predávajúci
- ak nebude zistená žiadna závada, na ktorú sa vzťahuje bezplatná záručná oprava alebo bude zistená závada nezavinená výrobcom, hradí náklady spojené s vyslaním servisného technika osoba, ktorá uplatnila nárok na túto opravu
- záručné opravy vykonávajú autorizované servisné strediská podľa zoznamu uvedeného v tomto záručnom liste

Právo na bezplatnú opravu výrobku na náklady BSH domáci spotrebiče, s.r.o. organizačná zložka Bratislava zaniká, ak:

- je nečitateľný výrobný štítok, alebo na výrobku chýba
- údaje na záručnom liste, prípadne na doklade o predaji sa líšia od údajov uvedených na výrobnom štítku spotrebiča
- výrobok bol namontovaný v rozpore s návodom na montáž, prípadne nebol dodržaný súlad s platnými STN, alebo s návodom na obsluhu
- výrobok bol neodborne namontovaný, alebo nebol uvedený do prevádzky organizáciou oprávnenou v zmysle vyhlášky ÚBP SR č.718/2002 Z. z., platí pre plynové spotrebiče a spotrebiče s elektrickým napájaním 400 V, ako i na spotrebiče dodávané bez elektrického kábla, prípadne bez elektrickej koncovky
- bola vykonaná konštrukčná zmena alebo zásah do výrobku neoprávnenou osobou
- závada na výrobku vznikla použitím neoriginálnych náhradných dielov, alebo príslušenstva
- sa jedná o poškodenie: mechanické, nadmernou záťažou, v dôsledku vodného kameňa, neodborného zapojenia, živelnou pohromou, vonkajšími vplyvmi a pod.



Rozšírená záruka nad rámec zákona

Pri spotrebičoch (práčky, umývačky riadu) sériovo vybavených systémom „AquaStop“, je výrobcom poskytnutá záruka na škody vzniknuté nesprávnou funkciou tohto systému a to po celú dobu životnosti spotrebiča (toto sa nevzťahuje na vlastný aqua-stop). Ak vzniknú škody vodou spôsobené chybou systému „Aqua Stop“, poskytneme náhradu týchto škôd.



Symbol uvedený na výrobku alebo jeho obale upozorňuje na to, že výrobok po skončení jeho životnosti nepatrí k bežnému domácejmu odpadu, ale ho treba odovzdať do špeciálnej zberne odpadu na recyklovanie elektrických alebo elektronických spotrebičov.

Vašou podporou správnej likvidácie pomáhate získať opäť cenné suroviny a chrániť tak životné prostredie. Ďalšie informácie o recyklovaní tohto výrobku získate na miestnom úrade, v zberni odpadu alebo v združení Envidom, ktoré zabezpečuje zber, prepravu, spracovanie, recykláciu a ekologické zneškodňovanie elektroodpadu v zmysle zákona.

Prehlásenie o hygienickej nezávadnosti výrobkov

Všetky výrobky distribuované spoločnosťou BSH domáci spotrebiče s.r.o. a prichádzajúce do styku s potravinami spĺňajú požiadavky o hygienickej nezávadnosti podľa zákona č. 258/2000 Zb., vyhlášky 38/2001 Zb. Toto prehlásenie sa vzťahuje na všetky výrobky prichádzajúce do styku s potravinami uvedené v aktuálnom cenníku firmy BSH domáci spotrebiče s.r.o.

„Spotrebič nie je určený pre použitie osobami (vrátane detí) so zníženými fyzickými, zmyslovými alebo mentálnymi schopnosťami, alebo s nedostatkom skúseností a vedomostí, ak im osoba zodpovedná za ich bezpečnosť neposkytne dohľad a alebo ich nepoučila o používaní spotrebiča.“

ZOZNAM SERVISNYCH STREDISK

085 01	Bardelov	Partizánska 14	Peter Špik	www.spikielektr.sk	spikservis@gates.sk	0544/746227	0903 527102
821 07	Braňislava	Kazanská 56	Martin Šcačný servis domácich spotrebičov		gaggenau@orangemail.sk	02/28103355	091 8996988
811 07	Braňislava	Mýna 17	VIVA elektro servis, s. r.o.	www.vivaservis.sk	servis@vivaservis.sk	02/45958855	0905722111
945 01	Kornatno	Mesačná 20	LASER Kornatno spol. s r.o.	www.laser-krn.sk	servis@laser-krn.sk	034/7/202888	0915522454
040 01	Košice	Komenského 14	Ing. Ľubor Kolesár Kulis		kulis@servis@mail-l.com.sk	055/6/221477	0905894169
071 01	Michalovce	Ul. Obrancov mieru 9	ELEKTROSERVIS VALLTIM		valiskalidomiri@stonline.sk	056/6/423290	0903895309
949 01	Nitra	Spodováca 7	EXPRES servis Anna Etmánová		expres@servis@naex.sk	037/6/524597	0903524108
920 01	Pešťany	Zlinská 47	Domoss Technika a.s.	www.domoss.sk	servis@domoss.sk	033/7/74810	033/7/742417
058 01	Poprad	Továrenská ul.č.3	VATRA-CHLAD P-OPRAV s.r.o.	www.latrachlad.sk	latrachlad@latrachlad.sk	052/7/722023	0903906628
080 05	Prešov	Svätbiska 669/5/57A	BARAN servis - Baran Ľuboš	www.baranservis.sk	baranservis@baranservis.sk	051/7/721439	0903904572
971 01	Prievidza	V.Clementisa 6	ELEKTROSERVIS Pavlicač Peter	www.peterpavlicač-elektroservis.sk	pavlicač.elektroservis@stonline.sk	046/5/465778	09056264822
979 01	Rimavská Sobota	B. Bartoška 24	N.B.ELEKTROCENTRUM		nbelektrocentrum@stonline.sk	047/5/811877	0905664258
034 72	Ruzomberok	Lipovská Lužná 496	Elpra spol. s r.o.		elpra@speednet.sk	044/4/396413	0905577817
038 52	Surany	Havana ul. č. 5	BSC - servis centrum spol. s r.o.	www.bsc-serviscentrum.eu	bsc@bsc-serviscentrum.eu	043/4/003424	0902272227
911 08	Trenčín	Matejka Bela 37	Jozef Rozník	www.bsbservis.sk	roznik@bsbservis.sk		0903702458
960 01	Zvolen	Hvezdoslavova 34	STATEXPRESS-ELEKTROSERVIS		statelexpress.zservis@mail-l.com.sk	045/5/400798	0903529983
010 01	Zlina	Komenského 38	M-SERVIS Mareš Jaroslav	www.m-servis.sk	mservis@zoznam.sk	041/5640627	

